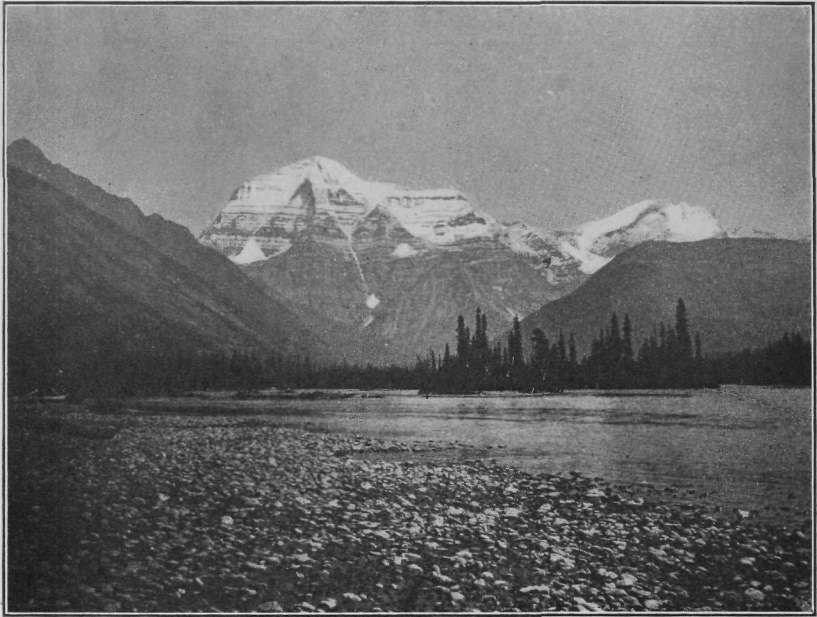


ASPECT PHYSIQUE DU CANADA.

les espèces de l'extrême nord étant en réalité identiques à celles des mêmes latitudes d'Europe et d'Asie. Les principales régions où naissent presque tous les échassiers et le grand gibier ailé, à l'exception de la famille des coqs de bruyère, sont situées dans la zone arctique, quoique beaucoup d'oiseaux migrateurs fassent leurs nids plus au sud. Le lagopède est le seul gibier ailé habitant cette zone durant les mois d'hiver. Les mammifères particuliers à la contrée sont le renard, le lièvre arctique, l'ours polaire, le caribou des terres arides, le boeuf musqué et le lemming.

Zone canadienne.—On entend ici par zone canadienne, les forêts situées en deçà du cercle polaire, et s'étendant du nord de la province de



LE MONT ROBSON, PASSE YELLOW HEAD

Québec dans une direction nord-ouest à travers le continent, jusqu'à la rivière Mackenzie. On peut aussi comprendre dans cette zone certaines parties du Nouveau-Brunswick et de la Nouvelle-Ecosse. Les principaux arbres en sont l'épinette, le bouleau, et le pin gris, et la flore est si peu variée, qu'au moins 90 pour cent des fleurs trouvées dans une localité peuvent aussi se trouver dans une autre. C'est de cette zone qu'on tire maintenant et qu'on retirera dans l'avenir la plus grande partie du bois à pulpe. Les forêts situées en deçà du cercle arctique sont l'habitation naturelle de tout le gros gibier et des animaux à fourrure du Canada, exception faite des animaux polaires, et de ceux qu'on trouve dans les montagnes Rocheuses et en Colombie-Britannique, l'antilope seule étant particulière à la région des prairies. L'élan, l'original, le